

Aquastop Fabric

Polietilén lap, fokozott tágulású/tépésálló, vékony, vízálló, két oldalán polipropilén szövetrel bevonva. Ideális törésmentes vízszigetelő rendszerként.

Az Aquastop Fabric kiváló tapadást biztosít a H40 termékcsalád ragasztóival.



1. Fokozott nyúlás a szakító és nyírószilárdsági erők hatására
2. Repedés áthidaló képesség
3. Párazáró
4. Beltérben
5. Alkalmas padlófűtésre
6. Ellenáll a lúgoknak és a vegyi hatásoknak

Felhasználási területek

→ Használati cél:

Beltéri és kültéri felhasználásra, padló és fal vízszigeteléséhez kerámia-, üvegmozaik-, természetes kő és átalakított anyagból készült burkolatok lerakása előtt.

Alkalmas:

- cement esztrichek, betonelemek, mész alapú habarcsok, cement és cement-mész habarcsok, meglévő kerámia padlók és burkolatok, vékony kőlapok és természetes kövek (a meglévő burkolatokat alaposan meg kell tisztítani

speciális tisztítószerrel, és szükség esetén meg kell őket csiszolni);

- gipsz alapú habarcsokon, gipszkartonon, előregyártott gipszlapokon, anhidrit esztricheken, gipsz és anhidrit alapú simítókon és önterülő aljzatokon.

Ne használjuk

Bitumenen, fémen; járható felületek burkolat nélküli vízszigetelésére; nedves vagy átnedvesedésre hajlamos aljzatokon.

Használati útmutató

→ Tárolás

Óvjuk a tekerceket a közvetlen napfénytől, hőforrásoktól és esőtől mind a raktári tárolási, mind az építkezési szakaszban. A lapokat a lerakás során óvjuk a napfénytől egészen kevéssel az alkalmazás előttig.

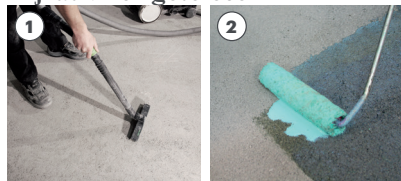
Az aljzat előkészítése

Általánosságban kövessük a membrán lerakásához használt gélagasztó műszaki adatlapján a „Az aljzat előkészítése” fejezetben leírtakat.



- ① Ellenőrizzük az aljzat mechanikai tulajdonságait és felületi állapotát.
- ② Ellenőrizzük, hogy sík-e és megfelelő-e a lejtése, hogy a megfelelő vízvezetést biztosíthassuk. Az aljzat egyenletlenségét megfelelő simítóanyaggal egyenlítettük ki.

→ Aljzat vízszigetelése



- ① Tisztítsuk meg a lerakási aljzatot a poroktól, olajoktól, zsíroktól, porló vagy gyengén rögzített részekről, cement, mész, habarcs vagy festék maradványaitól.
- ② Ne vigyük fel, ha a fogadófelület hőmérséklete > +35 °C (aljzat hőmérséklete); különösen nedvszívó aljzatok (régie esztrichek, betonok stb.) esetén a műszaki adatlapon leírtak szerint használjunk vizes bázisú Active Prime Fix alapozót.

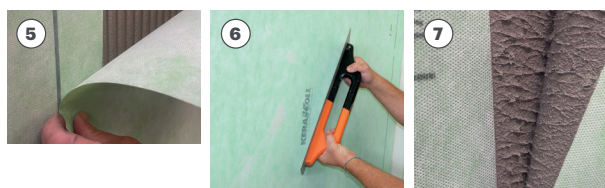


- ① A lapokat tekerjük le és vágjuk méretre úgy, hogy a lapok között legalább 3 cm-es átfedés legyen.
- ② Vágjuk ki méretre vagy készítsük el a furatokat azokon a helyeken, ahol a csövek vagy lefolyók vannak, hogy megfelelően tudjuk a membránt lerakni..
- ③ Megfelelő fogas glettvassal hordjuk fel a H40 gélagasztót, és a glettvassal fogazott részét megdöntve állítsuk be a vastagságát. A gélagasztót olyan felületre vigyük fel, amely lehetővé teszi a lapok lerakását a megjelölt nyitott időn belül (gyakran ellenőrizzük, hogy megfelel-e). Ne alkalmazzunk túl sok gélagasztót, mert a lapok nem lesznek simák.



- ④ Helyezzük le a lapokat vagy tekerjük le a friss gélagasztóra, ügyelve arra, hogy vízszintben legyen és ne képződjenek ráncok vagy buborékok.

Használati útmutató



- 5 Legalább 3 cm-es átfedést alakítsunk ki.
- 6 Pihentetés nélkül nyomjuk a lapokat a friss gélagasztóra egy sima glettvassal segítségével. Ügyeljünk a megfelelő nyomásra, hogy a membránok jól kifeszüljenek.
- 7 A következő lapot az előzőhöz igazítva úgy rakjuk le, hogy az egyes lapok között legalább 3 cm átfedés legyen; ezután pihentetés nélkül nyomjuk rá, és gondosan húzzuk végig a glettvast a lapok pereme mentén.

Megjegyzés

- A membrán fára, fémre, gumira, PVC-re, linóleumra és üveggyantára való lerakásához használjunk H40 Extreme terméket
- Amennyiben már meglévő padlóra és burkolatra szeretnénk a membránt lerakni, győződjünk meg arról, hogy ép-e és tapad-e. A lerakás előtt a meglévő padlót és burkolatot speciális tisztítószerezrel alaposan tisztítsuk meg, szükség esetén csiszoljuk fel.

Tekercesek közötti vízszigetelés



- 1 A lapok közötti átfedést tömítjük: hordjunk fel sima glettvassal Aquastop Fixet az átfedés alá. Ügyeljünk arra, hogy teljesen kitöltsük a lapok közötti csatlakozást. Miután felhordtuk az Aquastop Fixet permetezzünk kevés vizet a felületre, hogy gyorsan térhálósodjon, és fedjük le a membránnal.
- 2 Nyomjuk erősen és simítsuk ki, hogy eltűnjenek belőle az esetleges ráncok és hogy az Aquastop Fabric teljesen tömítsen.
- 3 Távolítsuk el a kinyomódott fölösleges Aquastop Fixet a membránról, és ragasszuk a szalag széléit a membránra.

Megjegyzés

- Tömítsük az összes lap-lap átfedést.
- A membrán fémre, műanyagokra és méretstabil fára való ragasztásához használjunk H40 Extreme-et.

→ A belső és külső sarkok vízszigetelése



- 1 Folytassuk a kerületi peremek tömítését a sarkoknál kezdve. Az Aquastop Fixet sima glettvassal hordjuk fel a membrán széleire, ügyeljünk arra, hogy teljesen kitöltsük a lapok közötti hézagokat.
- 2 Miután felhordtuk az Aquastop Fixet, a felületre permetezzünk kevés vizet, hogy a térhálósodás gyorsabban megtörténjen, és helyezzük az Aquastop 120 vagy az Aquastop Plus 120 sarokelemet a friss tömítőanyagra és nyomjuk erősen a szalagot, hogy kisimítsuk és biztosítsuk a szalag tökéletes tapadását, közben ügyeljünk arra, hogy ne képződjenek ráncok.

Megjegyzés

- Ne fedjük be teljesen a szalagot a tömítőanyaggal, hogy a következő ragasztott burkolat teljesen sík legyen.
- A szalag fémre, műanyagokra és stabil fára való ragasztásához használjunk a Aquastop Nanosil terméket.

→ Élek vízszigetelése



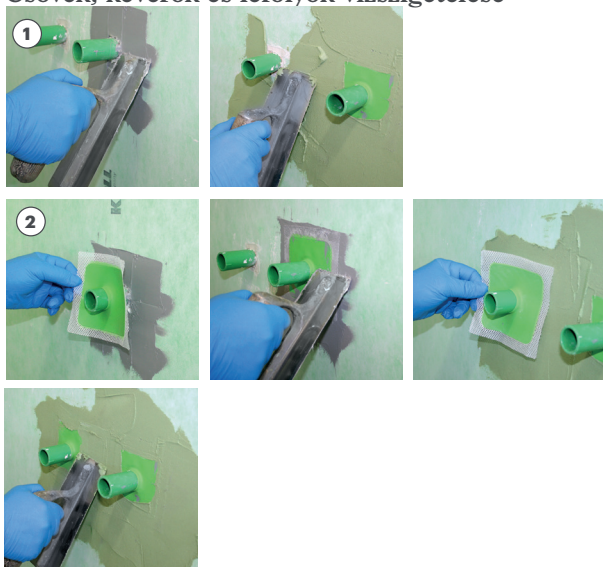
- 1 Ezután hordjuk fel az Aquastop Fixet a szegély mentén a fal és padló találkozásánál lévő élek közelében: hordjuk fel a tömítőanyagot a membrán széleire kb. 10 cm széles csíkokban.
- 2 Miután felhordtuk az Aquastop Fixet permetezzünk kevés vizet a felületre, hogy gyorsan térhálósodjon, és helyezzük el az Aquastop 120-at vagy Aquastop Plus 120-at, majd gondosan simítsuk el.
- 3 Távolítsuk el a kinyomódott fölösleges Aquastop Fix terméket és ügyeljünk a szalag tapadására. A padló és fal közötti dilatációs hézag vízszigetelésekor az Aquastop 120-at vagy Aquastop Plus 120-at körülbelül 5 cm-es átfedéssel helyezzük rá az Aquastop 120 vagy Aquastop Plus 120 sarokelemekre.

Használati útmutató

Megjegyzés

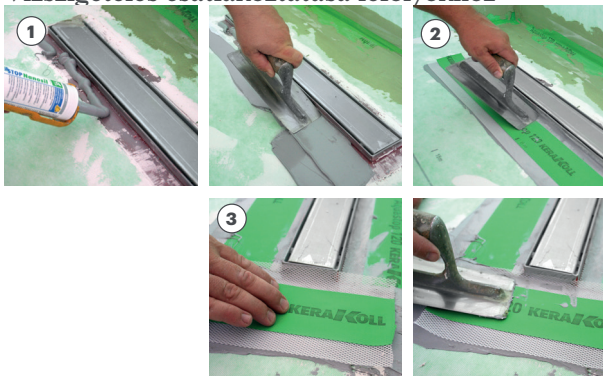
- Ne fedjük be a szalagot a tömítőanyaggal, hogy a következő ragasztott burkolat teljesen sík legyen.
- Tömítsük a szegély mentén végig
- Amennyiben fémre, stabil műanyagokra és fára ragasztjuk a szalagot, a H40 Extreme géragasztót használjuk.

→ Csövek, keverők és lefolyók vízszigetelése



- 1 Sima glettvassal hordjuk fel az Aquastop Nanosil vagy az Aquastop Fix tömítőanyagot a membránok peremére olyan szélességben, hogy teljes egészében fedje az Aquastop 120 Flangia vagy Aquastop Plus Flangia peremet.
- 2 Miután felhordtuk az Aquastop Fixet, a felületre permetezzünk kevés vizet, hogy a térhálósodás gyorsabban megtörténjen, helyezük az Aquastop 120 Flangia vagy az Aquastop Plus Flangia peremet a friss tömítőanyagra és nyomjuk erősen a szalagot, hogy kisimítsuk és biztosítsuk a szalag tökéletes tapadását, közben ügyeljünk arra, hogy ne képződjenek ráncok.

→ Vízszigetelés csatlakoztatása lefolyókhöz



- 1 Terítsük szét az Aquastop Nanosilt a lefolyó csatlakozó felületére és a szomszédos felületekre.

- 2 Helyezzük el a méretre vágott speciális Aquastop 120 Flangia vagy Aquastop 120 darabokat. Ezek az utasítások érvényesek abban az esetben is, ha Aquastop Plus Flangiát vagy Aquastop Plus 120-at használunk.
- 3 Nyomjuk rá erősen, és simítsuk el, hogy a szalagok teljesen tömítsenek, és ne gyűrődjenek meg. Szükség esetén a lefolyó tömítéséhez használjunk több szalagdarabot.

→ Burkolat lerakása



- 1 Hordjunk fel egy első réteget a H40 Gel vagy H40 No Limits ragasztóból a glettvassal sima részével.
- 2 A ragasztó vastagságát a burkolólap méretéhez alkalmas fogazott glettvassal szabályozzuk. A burkolólap méretének megfelelően legalább 2 – 3 mm-es fugával készítsük el a nyitott hézagrendszerű burkolást.
- 3 Ügyeljünk arra, hogy a lapok hátoldala beleilleszkedjen a ragasztóágyba, hogy alkalmas legyen a ragasztott rendszerhez.
- 4 A fugákat Fugabella Color termékkel fugázzuk.
- 5 A rugalmas hézagokat Silicone Color vagy Neutro Color termékkel tömítsük.

Megjegyzés

- A burkolat lerakását várakozási idő nélkül el lehet végezni a H40 Gel, H40 No Limits vagy H40 Advanced ragasztóval, amennyiben Aquastop Fixet használtunk a hézagoknál tömítőanyagként; amennyiben Aquastop Nanosilt használtunk tömítőanyagként várjuk meg a teljes kikeményedését (24h); ügyeljünk arra, hogy a szalagok alatt a friss tömítőanyag tapadását ne veszélyeztessük.

Tanúsítványok és jelölések



A Kerakoll Minőségi Szabványa szerinti műszaki adatok

Megjelenés	Zöld membrán	
Szélesség/Hosszúság	100 cm/30 folyóméter	
Tömeg	≈ 282 g/m ²	
Rétegvastagság	polietilén lap ≈ 290 μm, összesen ≈ 530 μm	
Maximális szakítószilárdság:		
- hosszanti	≥ 117 N/15 mm (s=3,99)	DIN ISO 527-30
- keresztirányú	≥ 66,6 N/15 mm (s=2,76)	DIN ISO 527-30
Maximális húzóerő dilatáció:		
- hosszanti	25%	
- keresztirányú	26%	
Páradiffúziós képesség (sd értékkel egyenértékű)	122 m	EN 1931
Vízbehatolási osztályok	W0-I – W2-I	DIN 18534

Teljesítmény

Belső levegő minősége (IAQ) VOC - Illékony szerves ANYAG kibocsátás

Megfelelőség	EC 1 plus GEV-Emicode	Tanús. GEV 9010/11.01.02
--------------	-----------------------	-----------------------------

HIGH-TECH

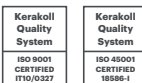
A kész háló végső tulajdonságai:

- hosszanti irányú szakadási nyúlás	középtérték: 1450 N/5 cm ± 1%	ISO 4606
- keresztirányú szakadási nyúlás	középtérték: 1450 N/5 cm ± 1%	ISO 4606

Figyelmeztetések

→ be kell tartani a helyi szabványokat és jogszabályokat

→ a jelen leírásban nem szereplő kérdés esetén vegyünk fel a kapcsolatot a Kerakoll Worldwide Global Service-szel a +39 0536.811.516 számon - globalservice@kerakoll.com



A jelen információk 2026 júniusban lettek frissítve; megjegyzés: a KERAKOLL SpA a jövőben kiegészítheti és/vagy módosíthatja azokat; az esetleges frissítéseket a www.kerakoll.com honlapon lehet megtekinteni. A KERAKOLL SpA ezért csak a közvetlenül a saját honlapján megjelenő információk valóságáért, aktualitásáért és frissítéséért felel. A műszaki adatlap a legjobb műszaki és alkalmazási ismereteink alapján készült. Mivel nincs közvetlen befolyásunk az építési terület körülményeire és a munkák kivitelezésére, ezek csak általános iránymutatásokat képviselnek, és semmilyen kötelezettséget nem jelentenek Társaságunk számára. Ezért előzetes próba végzést javasolunk annak ellenőrzésére, hogy a termék megfelel-e a tervezett alkalmazáshoz.