

Aquastop Fabric

Foglio in polietilene con elevata dilatazione/antistrappo, sottile, impermeabile, rivestito sui due lati con tessuto in polipropilene. Ideale come impermeabilizzante antifrattura in sistema/composizione per zone con sollecitazioni moderate.

Aquastop Fabric garantisce ottima aderenza con gli adesivi della linea H40.



1. Elevata dilatazione a forza di trazione/antistrappo
2. Crack bridging
3. Barriera contro il vapore
4. In interno
5. Idoneo su pavimenti radianti
6. Resistente agli alcali e alle Aggressioni chimiche

Campi di applicazione

→ Destinazione d'uso:

Interno ed esterno, per l'impermeabilizzazione di pavimenti e pareti prima della posa di rivestimenti in ceramica, mosaico vetroso, pietre naturali e ricomposti in ambienti umidi con classe di esposizione all'acqua A 4.1 e A4.2.

Idoneo su:

Pavimento:

- calcestruzzo
- massetti e autolivellanti cementizi
- massetto epossidico
- massetti e autolivellanti a base gesso/anidrite.
- pannelli gessofibra da pavimento
- pannelli di calcestruzzo alleggerito
- pannelli da costruzione XPS rivestiti

Parete:

- intonaci calce cemento classe PII CSIII secondo EN 998
- intonaci leggeri calce cemento classe PII CSII secondo EN 998
- intonaci cementizi classe PIII CSIV secondo EN 998
- calcestruzzo
- pannelli Cartongesso H2
- pannelli gessofibra H1, GFH GFW1 e GF W2
- blocchi di gesso modulari
- pannelli di calcestruzzo alleggerito
- pannelli da costruzione XPS rivestiti.

Non utilizzare

Su bitumi, metallo; per l'impermeabilizzazione di superfici pedonabili senza rivestimenti; su sottofondi umidi o soggetti a risalita d'umidità.

Indicazioni d'uso

→ Stoccaggio

Proteggere i rotoli da insolazione diretta, fonti di calore e pioggia sia nella fase di stoccaggio in magazzino che in cantiere. Durante la posa dei teli riparare da insolazione fino a poco prima dell'applicazione.

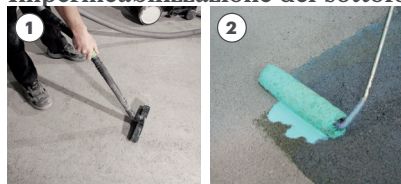
Preparazione del Sottofondo

In generale fare riferimento al capitolo "Preparazione del sottofondo" della scheda tecnica del gel adesivo da utilizzare per la posa della membrana.



- ① Verificare le prestazioni meccaniche e la consistenza superficiale del fondo di posa.
- ② Verificare la planarità e la presenza di adeguate pendenze atte a garantire lo smaltimento con idonei scarichi. Colmare le irregolarità del fondo con idoneo rasante.

→ Impermeabilizzazione del sottofondo



- ① Pulire il fondo di posa da polvere, olii, grassi, parti friabili o debolmente ancorate, residui di cemento, calce, intonaco o pitture.

- ② Non applicare su sottofondi a temperatura > +35 °C (temperatura del fondo); in caso di sottofondi molto assorbenti (vecchi massetti, calcestruzzi, ecc.) applicare il primer all'acqua Active Prime Fix come indicato in scheda tecnica.



- ① Srotolare e tagliare i teli a misura considerando un sormonto fra teli di almeno 3 cm tra un telo e l'altro.
- ② Eseguire tagli e fori a misura sui teli dove sono presenti tubi o scarichi per permettere la corretta applicazione della membrana..
- ③ Applicare il gel-adesivo H40 con un'idonea spatola dentata e regolare lo spessore con l'inclinazione della spatola utilizzando la parte dentata. Stendere il gel-adesivo su una superficie tale da consentire la posa dei teli entro il tempo aperto (verificarne spesso l'idoneità). Evitare quantità eccessive di gel-adesivo che comprometterebbero la planarità dei teli.



- ④ Posizionare i teli o srotolarli sul gel-adesivo fresco curando la planarità ed evitando la formazione di pieghe o rigonfiamenti.

Indicazioni d'uso

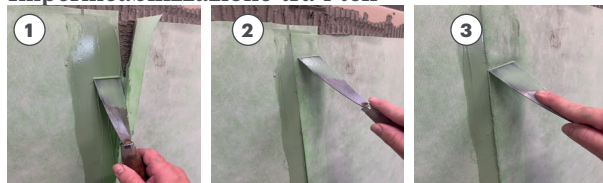


- ⑤ Realizzare un sormonto di almeno 5 cm.
- ⑥ Pressare immediatamente i teli sul gel-adesivo fresco utilizzando una spatola liscia ed esercitando una corretta pressione per garantire che le membrane risultino ben tese.
- ⑦ Posare il telo successivo allineandolo al precedente con un sormonto di almeno 3 cm tra un telo e l'altro tra un telo e l'altro; procedere con la pressatura immediatamente e curare il passaggio della spatola lungo i bordi dei teli.

Note

- Per la posa della membrana su legno, metalli, gomma, pvc, linoleum e vetroresina utilizzare H40 Extreme
- Per la posa della membrana su pavimenti e rivestimenti esistenti verificare l'integrità e l'adesione, i quali dovranno essere puliti a fondo con detergente speciale ed eventualmente essere carteggiati.

Impermeabilizzazione tra i teli



- ① Sigillare i sormonti tra un telo e l'altro: stendere Aquastop Fix con una spatola liscia sotto il sormonto avendo cura di riempire completamente la congiunzione tra i teli. Dopo aver applicato Aquastop Fix nebulizzare leggermente la superficie con acqua per una veloce reticolazione e ricoprire con la membrana.
- ② Premere con forza e lisciare per rimuovere eventuali pieghe e per garantire la sigillatura totale di Aquastop Fabric.
- ③ Rimuovere l'eccesso di Aquastop Fix fuoriuscito dalla membrana e curare l'incollaggio dei bordi del nastro sulla membrana.

Note

- Sigillare tutti i sormonti telo-telo.
- Per l'incollaggio della membrana su metalli, materiali plastici e legni stabili utilizzare H40 Extreme.

→ Impermeabilizzazione degli angoli interni ed esterni



- ① Procedere alla sigillatura dei bordi perimetrali iniziando dagli angoli. Applicare Aquastop Fix sui bordi delle membrane con la spatola liscia avendo cura di riempire completamente il giunto tra i teli.
- ② Dopo aver applicato Aquastop Fix nebulizzare leggermente la superficie con acqua per una veloce reticolazione e posizionare l'angolare Aquastop 120 o Aquastop Plus 120 sul sigillante fresco ed esercitare una forte pressione sul nastro per lisciarlo e garantire l'incollaggio totale del nastro evitando la formazione di pieghe.

Note

- Non ricoprire totalmente il nastro con il sigillante per consentire una corretta planarità del successivo rivestimento incollato.
- Per l'incollaggio del nastro su metalli, materiali plastici e legni stabili utilizzare Aquastop Nanosil.

→ Impermeabilizzazione degli spigoli



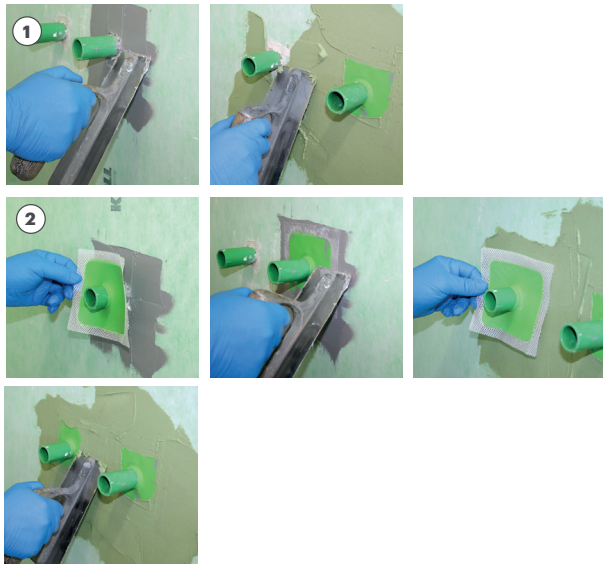
- ① Procedere alla stesura di Aquastop Fix lungo il perimetro in prossimità degli spigoli parete-pavimento e parete-parete: stendere il sigillante sui bordi della membrana per fasce di larghezza di circa 10 cm.
- ② Dopo aver applicato Aquastop Fix nebulizzare leggermente la superficie con acqua per una veloce reticolazione e posizionare Aquastop 120 o Aquastop Plus 120 e lisciare con cura.
- ③ Rimuovere l'eccesso di Aquastop Fix fuoriuscito dal nastro e curare l'incollaggio dei bordi del nastro sulla membrana. In fase di impermeabilizzazione del giunto parete-pavimento, sovrapporre Aquastop 120 o Aquastop Plus 120 sugli angolari Aquastop 120 o Aquastop Plus 120 per almeno 5 cm.

Indicazioni d'uso

Note

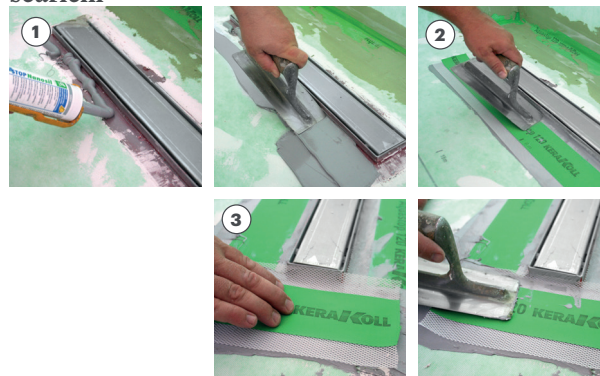
- Non ricoprire il nastro con il sigillante per consentire una corretta planarità del successivo rivestimento incollato.
- Sigillare tutto il perimetro
- Per l'incollaggio del nastro su metallo, materiali plastici e legno stabili utilizzare il gel-adesivo H40 Extreme.
- È possibile posare Aquastop Fabric accostato con una distanza tra le membrane di almeno 5 mm, successivamente procedere alla sigillatura mediante l'utilizzo dei nastri Aquastop 120 o Aquastop Plus 120 e Aquastop Fix.

→ Impermeabilizzazione delle tubature, miscelatori e scarichi



- 1 Applicare il sigillante Aquastop Nanosil o Aquastop Fix sui bordi delle membrane con la spatola liscia, per una larghezza sufficiente alla totale copertura di Aquastop 120 Flangia o Aquastop Plus Flangia.
- 2 Dopo aver applicato Aquastop Fix, nebulizzare leggermente la superficie con acqua per una veloce reticolazione, posizionare Aquastop 120 Flangia o Aquastop Plus Flangia sul sigillante fresco ed esercitare una forte pressione sul nastro per lisciarlo e garantire l'incollaggio totale del nastro evitando la formazione di pieghe.

→ Raccordo dell'impermeabilizzazione con gli scarichi



- 1 Stendere Aquastop Nanosil sulle superfici di raccordo degli scarichi e sulle superfici adiacenti da raccordare.
- 2 Posizionare i pezzi speciali di Aquastop 120 Flangia o Aquastop 120 tagliati a misura. Rispettare le stesse indicazioni in caso di utilizzo di Aquastop Plus Flangia o Aquastop Plus 120.
- 3 Esercitare una forte pressione e lisciare per garantire la sigillatura totale dei nastri evitando la formazione di pieghe. Se necessario procedere con più pezzi di nastro fino a completare la sigillatura dello scarico.

→ Posa del rivestimento



- 1 Applicare un primo strato di adesivo H40 Gel, utilizzando la parte liscia della spatola.
- 2 Regolare lo spessore dell'adesivo con una spatola dentata idonea al formato della piastrella. Realizzare la posa del rivestimento a giunto aperto con fughe di larghezza minima di 2 – 3 mm in funzione del formato della piastrella.
- 3 Verificare la totale bagnatura del retro piastrella per garantire l'idoneità del sistema incollato.
- 4 Realizzare la stuccatura delle fughe con Fugabella Color.
- 5 Realizzare la sigillatura dei giunti elastici con Silicone Color o Neutro Color.

Indicazioni d'uso

Note

- La posa del rivestimento può essere eseguita immediatamente con adesivo H40 Gel o H40 Advanced se utilizzato Aquastop Fix come sigillante per i giunti; in caso sia stato utilizzato Aquastop Nanosil come sigillante, attendere il suo completamento indurimento (24 h); porre attenzione a non compromettere l'adesione del sigillante fresco sotto ai nastri.

- Posa mosaici: per la posa del mosaico si ricorda che non è consentito livellare la superficie di Aquastop Fabric con l'adesivo e successivamente posare con una seconda applicazione di adesivo. Si consiglia l'utilizzo di adesivi reattivi come H40 Extreme o Fugalite Color per la posa dei mosaici vetrosi.

Altre indicazioni

- In caso di posa della membrana con gel adesivo H40 Gel in condizioni di elevate temperature o irraggiamento diretto, così come con gel-adesivo ibrido H40 Extreme, si possono formare bolle o grinze per evaporazione dell'umidità o del solvente contenuto. Effettuare la lisciatura della membrana con la spatola liscia dopo la comparsa (in genere 10 – 20 minuti dall'applicazione). In caso di impermeabilizzazione di sottofondi in cui sono presenti giunti di frazionamento è necessario interrompere le membrane Aquastop Fabric e impermeabilizzare i giunti con nastro Aquastop 120 o Aquastop Plus 120 incollato con sigillante Aquastop Fix (la membrana non assolve alla funzione di antifrattura). Riportare esattamente i giunti nei pavimenti e rivestimenti che verranno posati successivamente. La sigillatura senza l'utilizzo del nastro Aquastop 120 o Aquastop Plus 120, per mancanza di spazio, richiede la massima cura nelle fasi di pulizia, applicazione e lisciatura. L'operazione richiede la massima cura nelle fasi di pulizia, applicazione e lisciatura in quanto la tenuta idraulica è subordinata al perfetto riempimento della fuga tra

impermeabilizzante ed elemento da raccordare e alla perfetta adesione del sigillante. Applicare il sigillante Aquastop Fix in abbondanza e lisciare per garantire il perfetto riempimento della fuga con elevati valori di adesione; rimuovere il materiale in eccesso. Si consiglia di effettuare una seconda applicazione, seguendo lo stesso procedimento, quando la prima applicazione risulta asciutta al tatto proprio per garantire la sigillatura totale. In alternativa utilizzare Aquastop Nanosil.

- Applicazione come membrana desolarizzante, In interno per desolidarizzare e separare prima della posa di rivestimenti in piastrelle ceramiche, grandi formati e pietre naturali per destinazioni ad uso civile, commerciale e industriale, srotolare e tagliare i teli a misura considerando uno spazio di circa 5 mm tra i teli e i muri perimetrali, cordoli, aggetti, colonne, pilastri, elementi architettonici, ecc. e tra un telo e l'altro. Rispettare i giunti di movimento presenti nei sottofondi. Prevedere un' idonea rete di giunti di movimento nel rivestimento

Certificazioni e marcature



Dati tecnici secondo Norma di Qualità Kerakoll

Aspetto	Membrana verde	
Larghezza/lunghezza	100 cm / 30 metri lineari	
Massa	≈ 282 g/m ²	
Spessore	foglio in polietilene ≈ 290 µm, totale ≈ 530 µm	
Forza di trazione massima:		
- longitudinale	≥ 117 N/15 mm (s=3,99)	DIN ISO 527-30
- trasversale	≥ 66,6 N/15 mm (s=2,76)	DIN ISO 527-30
Dilatazione massima a forza di trazione:		
- longitudinale	25%	
- trasversale	26%	
Resistenza al passaggio di vapore equivalente valore S _d	122 m	EN 1931
Classi di penetrazione d'acqua	W0-I – W2-I	DIN 18534

Performance**Qualità dell'aria interna (IAQ) VOC - Emissioni sostanze organiche volatili**

Conformità	EC 1 plus GEV-Emicode	Cert. GEV 9010/11.01.02
------------	-----------------------	-------------------------

HIGH-TECH

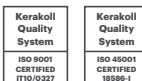
Prestazioni finali rete aprettata:

- rottura ad allungamento ordito	valore medio 1450 N/5 cm ± 1%	ISO 4606
- rottura ad allungamento trama	valore medio 1450 N/5 cm ± 1%	ISO 4606

Avvertenze

- Attenersi alle norme e disposizioni nazionali
- evitare insolazione diretta e fonti di calore nello stoccaggio e nelle fasi di montaggio in cantiere
- non utilizzare per applicazioni a vista
- il prodotto è un articolo secondo le definizioni del Regolamento (CE) n. 1907/2006 e pertanto non necessita di Scheda di Dati di Sicurezza

- per quanto non previsto consultare il Kerakoll Worldwide Global Service +39 0536.811.516 – globalservice@kerakoll.com



Le presenti informazioni sono aggiornate a GIUGNO 2026; si precisa che esse possono essere soggette ad integrazioni e/o variazioni nel tempo da parte di KERAKOLL SpA; per tali eventuali aggiornamenti, si potrà consultare il sito www.kerakoll.com. KERAKOLL SpA risponde, pertanto, della validità, attualità ed aggiornamento delle proprie informazioni solo se estrapolate direttamente dal suo sito. La scheda tecnica è redatta in base alle nostre migliori conoscenze tecniche e applicative. Non potendo tuttavia intervenire direttamente sulle condizioni dei cantieri e sull'esecuzione dei lavori, esse rappresentano indicazioni di carattere generale che non vincolano in alcun modo la nostra Compagnia. Si consiglia pertanto una prova preventiva al fine di verificare l'idoneità del prodotto all'impiego previsto.